

Ecole de pêche du CLPM a.s.b.l.

FICHE DE MONTAGE N° 010
Avril 2020

NOM : Scarabée
GENRE : coléoptère-mouche sèche

Aujourd'hui, je vais vous proposer le montage d'un modèle de scarabée avec lequel je pêche régulièrement le chevesne.

Personnellement, je pratique la pêche de celui-ci à partir de juillet/août, une fois leur période de frai passée et que les eaux se sont bien réchauffées.

Il s'agit donc d'une mouche d'été voir fin de saison qui vous garantira des moments de pêches ludiques et pleins de surprise.

Montez en ... beaucoup !!! Car une fois cette période de confinement passée, la place sera à la pêche et plus derrière un étau. Prenez donc de l'avance.

Matériel de montage :

- Hameçon: Hanak 130BL H10
- Soie de montage: 6 ou 8/0 noir
- Sous corps (optionnel): Polypropylène
- Corps: Dubbing Spectra n°46 (dark peacock)
- Carapace: Mousse noire de 2mm d'épaisseur
- Pattes: Élastique noir

Allons y ...



- Enroulez votre soie de montage sur l'hameçon et fixez-y une mèche de polypropylène en guise de sous corps.



- Ceci permettra d'économiser un peu de soie de montage sans alourdir le modèle (le polypropylène est soit disant flottant).

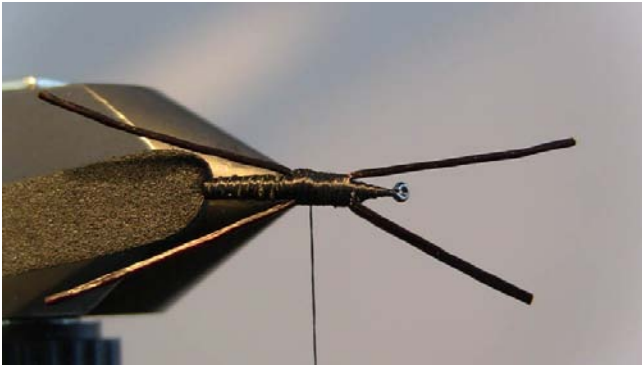


- La soie de montage est enroulée par dessus le polypropylène.



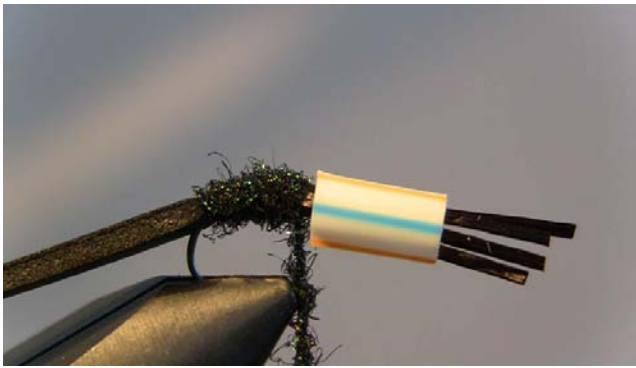
- Ensuite, coupez une bande de mousse noire de 6 à 7mm de large.

Cette mousse est disponible dans toutes papeteries digne de ce nom (IPL, Schleiper...) sous forme de feuilles A4 à quelques euros seulement. Pour faciliter la pose, je coupe son extrémité en V sur une dizaine de mm ... cela permet de garder un profil de sous-corps qui s'affine progressivement vers l'œillet, sans cassure brute.



- Fixez vos deux morceaux d'élastique de part et d'autre du corps pour former vos pattes.

Comme proportions, je positionne ma soie de montage à la moitié du corps, j'y coince mes élastiques et j'enroule ma soie vers l'œillet jusqu'à la moitié de la moitié ... ou les trois quarts du corps si vous préférez.

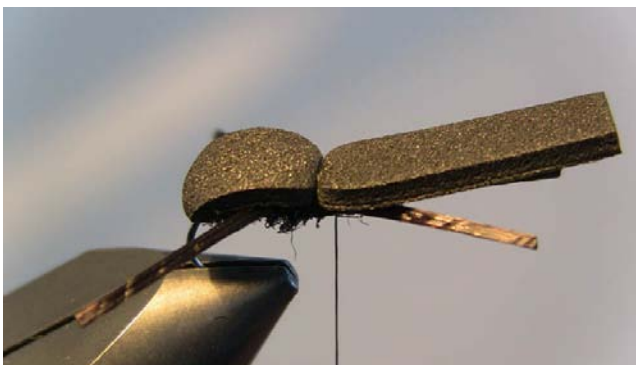


- Une fois fait, amenez votre soie de montage à la base de votre morceau de mousse, préparez une grande mèche de dubbing bien serré et enroulez-la jusqu'entre les deux pattes (c.à.d. la moitié du troisième quart additionné du premier demi ... ce qui fait 5 huitièmes. En partant du bon sens. OK, c'est bon, j'arrête...).

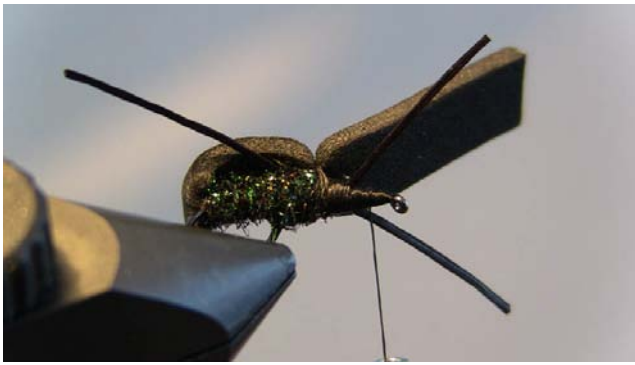
Notez le petit morceau de paille fendu sur sa longueur que j'utilise pour coincer les pattes vers l'avant et travailler à mon aise.



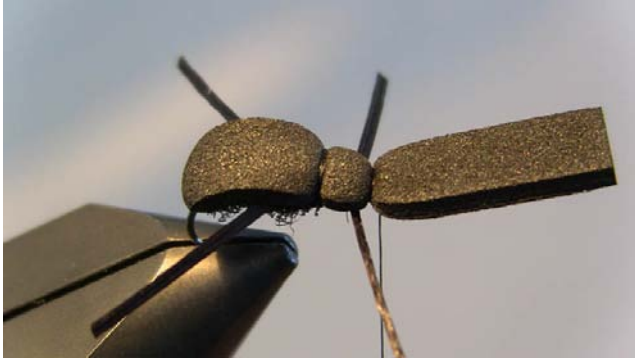
- Assurez votre fin d'enroulement de dubbing par une ou deux double clé.



- Rabattez votre bande de mousse et maintenez-la en place par 2 à 3 tours de soie de montage. Prenez bien soin de ne pas trop écraser votre mousse à ce stade-ci. En plus d'être moche, ceci rendrait votre mousse moins flottante ...



- Si besoin, épaississez votre abdomen avec votre soie de montage et amenez-la à "mi-distance" entre les pattes avant et l'œillet de l'hameçon (les huitièmes me brûlent les lèvres vous ne savez pas comment).



- Fixez à nouveau votre bande de mousse pour former la deuxième partie de votre carapace.
Sur les premiers tours de soie, ne serrez pas trop puis augmentez la pression progressivement pour éviter de sectionner votre mousse.



- Réalisez votre nœud de fin derrière la languette de mousse et recoupez l'excédent pour former la tête.
En finition, passez un coup de colle UV sur toute la partie en dessous de la mouche réalisée en soie de montage.
Ceci fixera également les premiers tours de soie lâche utilisés pour la première fixation de la mousse.
Recoupez les pattes à la bonne longueur.



_ Voici le résultat final.

Je vous le répète, montez en beaucoup. Vous allez devoir pêcher les bords avec (parfois très près ... trop près) et vous en perdrez dans la végétation.

Selon les conditions, les touches générées sont parfois violentes ou, au contraire, très subtiles.

Certains poissons attendent même que cette imitation se noie avant d'y goûter.

D'autres s'en approcheront et n'y toucheront que si une petite animation est provoquée au bon moment.

ARNAUD.